

CUA le mag A

mars - avril - mai 2025 # 26



GRAND FORMAT

UN PRINTEMPS AU MUSÉE DES BEAUX-ARTS ET DE LA DENTELLE

CUA

le mag

26

mars - avril - mai

SOMMAIRE



10



17



ACTUALITÉS	4 - 5
GRAND FORMAT	6 - 9
TERRITOIRE DURABLE	10 - 13
ÉCONOMIE	14 - 15
PORTRAIT D'AGENT	16
TERRITOIRE EN ACTION	17
TOURISME	18
CULTURE	19
SORTIES	20 - 21
EN PRATIQUE	22
INSTANTANÉS	23



En couverture : salle Dentelle avec le voile de mariée produit par la maison Huignard



Suivez toute l'actualité de la Communauté Urbaine en vous connectant



et en vous inscrivant à la newsletter





Joaquim PUEYO

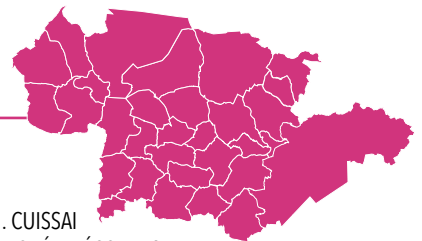
Président de la Communauté Urbaine d'Alençon
Maire d'Alençon
Conseiller départemental de l'Orne
Ancien Député de l'Orne

Ce magazine de printemps vous dévoile les manifestations et animations qui commencent à fleurir à l'approche des beaux jours. Je vous invite à visiter la très belle exposition temporaire Créer pour Louis XIV. Dentelles de pouvoir, présentée au musée des Beaux-arts et de la Dentelle jusqu'au 21 septembre. Vous pourrez y admirer d'exceptionnelles dentelles au Point de France appartenant au musée ou prêtées par des collectionneurs privés. Vous replongerez aussi dans l'époque où, sous l'impulsion de Colbert, furent créés les ateliers royaux qui servirent de vitrine à l'excellence du savoir-faire français. N'hésitez pas non plus à profiter des nombreux rendez-vous tout public proposés au musée dans les prochaines semaines. Je vous laisse les découvrir dans le Grand Format de ce numéro consacré aux actualités et projets du musée.

La mobilité durable est au cœur de nos préoccupations. Conformément à la feuille de route adoptée par les élus en avril 2021, nous avons engagé une campagne d'incitation financière afin de développer le covoiturage domicile-travail dans le territoire. Ce dispositif, lancé le 1^{er} février dernier en partenariat avec l'application mobile BlaBlaCar Daily, offre une alternative attractive et efficace à la voiture individuelle, tant sur le plan financier que sur le plan écologique. Ce soutien est essentiel dans un territoire comme le nôtre où la voiture est le moyen de transport le plus utilisé pour se rendre au travail. Toutes les informations pratiques vous sont détaillées à l'intérieur de ce magazine.

Toujours dans le domaine de la mobilité, nous poursuivons l'élaboration de notre Plan de Mobilité Simplifié, un programme novateur en faveur d'une mobilité plus durable et solidaire à l'échelle du territoire. La phase de diagnostic est aujourd'hui terminée. Le travail va se poursuivre dans les prochains mois par la formalisation des objectifs et la construction d'un plan d'actions.

Bonne lecture à toutes et tous.



Communes de la CUA

ALENÇON . ARÇONNAY . CERISÉ . CHAMPFLEUR . CHENAY . CIRAL . COLOMBIERS . CONDÉ-SUR-SARTHE . CUISSAI
DAMIGNY . ÉCOUVES . LA FERRIÈRE-BOCHARD . GANDELAIN . HESLOUP . LA LACELLE . LARRÉ . LONRAI . L'ORÉE-D'ÉCOUVES
MÉNIL-ERREUX . MIEUXCÉ . PACÉ . LA ROCHE-MABILE . SAINT-CÉNÉRI-LE-GÉREI . SAINT-DENIS-SUR-SARTHON
SAINT-ELLIER-LES-BOIS . SAINT-GERMAIN-DU-CORBÉIS . SAINT-NICOLAS-DES-BOIS . SAINT-PATERNE-LE-CHEVAIN . SEMALLÉ
VALFRAMBERT . VILLENEUVE-EN-PERSEIGNE

UN DON DE LA CUA À LA LIGUE CONTRE LE CANCER

Depuis 2022, la CUA s'engage à verser chaque année 1 € par tonne de verre collecté à la Ligue contre le cancer de l'Orne. Le 26 février dernier, la collectivité a ainsi remis un chèque de 1 873 €, correspondant au nombre de tonnes collectées en 2024. Ce don, en augmentation par rapport à l'an dernier, sera affecté à la recherche et à l'aide aux malades.

Depuis 2013, la CUA collecte également les anciennes radiographies au profit de la Ligue contre le cancer. Les clichés sont à déposer dans les centres de valorisation ou au service Déchets Ménagers de la CUA. Une fois nettoyés, ils sont recyclés dans une usine partenaire pour être transformés en divers produits, tels que des granulés pour l'industrie pétrolière et automo-



bile, des trames de vêtements de ski, des polaires, des jouets, etc. Une opération à la fois environnementale et altruiste.

TRAIL ET VTT EN FORÊT D'ÉCOUVES



D.R.

Organisée par l'association Xtreme du Verdier, l'édition 2025 du Trail du Verdier et du XC d'Écouves se déroulera le **dimanche 20 avril** à Saint-Nicolas-des-Bois, dans le cadre magnifique de la forêt d'Écouves. Le départ du trail sera donné à 9 h 30. D'une distance de 8 ou 17 km, le parcours empruntera une partie du tracé VTT. Le départ de la rando (environ 8 km) aura lieu dans la foulée.

L'après-midi, la course VTT (3 x 15 km pour les hommes, 2 x 15 km pour les femmes, 15 km pour les cadets) sera lancée à 13 h 30. Les meilleurs coureurs de l'Ouest prendront part à l'épreuve. Le top 10 est traditionnellement composé de vététistes de niveau national.

Cette année encore, une épreuve défi permettra aux plus téméraires de combiner trail le matin et VTT l'après-midi.

INFO +

Inscription en ligne uniquement, sur <https://xcdecouves.oute.org>

Restauration possible sur place

LE RETOUR DES ANIMATIONS GRATUITES À LA STATION DE TRAIL®

Comme l'an dernier, la CUA va proposer de juin à septembre des animations gratuites à la Station de Trail® du massif d'Écouves. Des rendez-vous réguliers (initiations et sorties trail) ou ponctuels (construction de cabanes, découverte de la nature, etc.) seront organisés en partenariat avec les associations locales. Le programme complet sera disponible dès le mois de mai sur www.cu-alencon.fr, auprès d'Alençon Tourisme et à la base

d'accueil de la station située à Radon.

Pour la première fois cette année, les usagers auront la possibilité de signaler un problème sur les parcours (signalétique erronée, mauvais état des sentiers, dépôt sauvage de déchets, etc.) via Suricate, site et application au service des sports de nature en France.

INFO +

www.cu-alencon.fr





C'EST VOTÉ!

BASKET À ANOVA

La montée historique de l'équipe féminine seniors de l'USBDA 61 en Ligue 2, l'antichambre du plus haut niveau de basket féminin professionnel, engendre des changements importants pour le club. Afin d'accueillir davantage de spectateurs, et d'accroître les recettes, le président le Communauté Urbaine d'Alençon, Joaquim Pueyo, a proposé au club d'investir Anova pour plusieurs matchs à domicile. Après le derby contre Mondeville qui s'est déroulé le 15 février dernier, les trois prochaines rencontres auront lieu le **mercredi 26 mars** contre La Tronche-Meylan, le **samedi 29 mars** contre Voiron et le **samedi 5 avril** contre Aulnoyes.



INFO +

Retrouvez tous les résultats, les infos pratiques et la billetterie sur <https://usbda61.fr>

Retrouvez toutes les délibérations votées sur le site www.cu-alencon.fr (rubrique "Un territoire attractif", sous-rubrique "Les documents du Conseil de communauté").

Les prochaines réunions du Conseil de communauté se dérouleront les jeudis 27 mars et 22 mai*.

*dates sous réserve de modification

À LA LOUPE



MILIEUX AQUATIQUES : VALIDATION DU PROGRAMME D'ACTIONS 2025-2028

Conformément aux objectifs réglementaires de la Directive Cadre sur l'Eau (DCE), la CUA va poursuivre les travaux de restauration des milieux aquatiques. Un nouveau programme d'actions pour la période 2025-2028 a été approuvé par le Conseil de communauté lors de la séance du 6 février.

Ce programme prévoit des interventions sur trois nouvelles masses d'eau n'atteignant par le bon état écologique : le Sarthon (72) en 2025, le Gesnes (72) en 2026 et le Moulin Chahains (61) en 2027 (voir p. 11). Le budget prévisionnel s'élève à 926 340 €. Le reste à charge pour la CUA sera compris entre 185 268 € et 463 170 €, en fonction des aides accordées par les différents financeurs.

En complément de ce programme d'actions, une étude sera lancée sur les pollutions diffuses sur le bassin versant du Sarthon (72). Des actions dans le cadre de la stratégie Trame Verte et Bleue (TVB) sont également envisagées : plantation de haies et mise en place d'un programme de restauration et de création de mares.



UN PRINTEMPS AU MUSÉE DES BEAUX-ARTS ET DE LA DENTELLE

Après plusieurs expositions temporaires autour de la création contemporaine, le musée des Beaux-arts et de la Dentelle de la CUA présente depuis le 4 mars une exposition qui met en lumière la production dentellière à l'aiguille dans la seconde moitié du XVII^e siècle.

Intitulée *Créer pour Louis XIV. Dentelles de pouvoir*, cette exposition évoque les changements durables engendrés par l'instauration de la Manufacture Royale de dentelle en 1665. Voulant redresser la situation économique devenue catastrophique, Jean-Baptiste Colbert, ministre des finances de Louis XIV, instaura une politique de relocalisation industrielle pour concurrencer les produits étrangers et empêcher la fuite des devises. Au même titre que la verrerie, la miroiterie, la céramique, etc., la dentelle devint dès lors une affaire d'État.

L'exposition présente une trentaine de dentelles au Point de France, dont certains très grands formats, issues de la collection du musée ou prêtées par des collectionneurs privés. L'établissement a également sollicité des prêts de dentelles, tableaux, sculptures et autres documents d'archives auprès de partenaires institutionnels, tels que le Mobilier national, les Archives départementales de l'Orne, la Maison des Dentelles d'Argentan, le Haras national du Pin et le musée Louis-Philippe à Eu.

Dans les pages de ce dossier, nous vous faisons pénétrer dans les coulisses de l'exposition, en vous présentant toutes les étapes de sa conception, de l'idée au montage. Nous évoquons également l'actualité du musée, dont la mise en œuvre de son Projet Scientifique et Culturel (PSC), la vie des collections hors les murs et les principales animations du printemps.

DANS LES COULISSES DE L'EXPOSITION *CRÉER POUR LOUIS XIV*



Le musée a commencé à travailler sur l'exposition *Créer pour Louis XIV. Dentelles de pouvoir* il y a plus d'un an et demi. « *La préparation se fait très en amont pour des questions de confort intellectuel, de temps de travail et de logistique. C'est le cas pour toutes nos expositions temporaires* » souligne **Johanna Mauboussin**, la directrice du musée. « *Le choix du thème a été dicté par le calendrier culturel 2025, à savoir le 360^e anniversaire de la création de la Manufacture Royale de dentelle. C'était l'occasion de mettre en lumière la production dentellière à l'aiguille dans la seconde moitié du XVII^e siècle.* »

Une fois le thème choisi, il a fallu sélectionner les œuvres à exposer, en commençant par celles appartenant au musée. Cette opération a été facilitée par l'achèvement du plan de récolement décennal des collections. « *Par un heureux hasard, nous avons reçu l'an dernier un lot important de dentelles proposé en don par Marianne Kerguiduff* » ajoute la directrice. « *Ce lot comprend de très beaux Points de France qui ont immédiatement trouvé leur place dans l'exposition.* »

GRAND FORMAT

Pour compléter le propos scientifique de l'exposition, le musée a également sollicité des prêts auprès de partenaires institutionnels et collectionneurs privés. Ces prêts et la logistique qui en découle ont été intégrés au rétro-planning de l'exposition. « *Les demandes de prêt sont facilitées par la confiance que le musée a établie au fil des années avec les collectionneurs privés* » souligne Johanna Mauboussin. « *Concernant les collections publiques, nous avons identifié les œuvres dont nous avons besoin sur les bases de données en ligne du Réseau des musées de Normandie, des musées de France et du Mobilier national. Nous cherchions notamment des portraits de Louis XIV, Jean-Baptiste Colbert et Charles Le Brun, pour que les visiteurs*



Col, dentelle à l'aiguille, Point plat de Venise, lin, seconde moitié du XVII^e siècle, prêt Ville d'Argentan

puissent mettre un visage sur les principaux protagonistes de l'exposition. »

Visibilité, sécurité, préservation

Une fois établie la liste définitive des œuvres et documents, le musée a commencé à travailler sur la mise en espace de l'exposition. « *Il faut présenter chacune des œuvres dans de bonnes conditions de visibilité, de sécurité et de préservation. C'est un juste équilibre à trouver* » précise la directrice.

« *L'exposition d'une œuvre ne doit se faire en aucun cas au détriment de sa conservation. L'éclairage fait notamment partie des éléments essentiels à maîtriser.* »

Le montage a commencé un mois et demi avant le démarrage de l'exposition. L'installation des œuvres est intervenue une dizaine de jours avant l'ouverture.

L'exposition est visible jusqu'au 21 septembre, du mardi au vendredi de 10 h à 12 h et de 14 h à 18 h, du samedi au dimanche de 10 h à 12 h 30 et de 13 h 30 à 18 h - Fermé le jeudi 1^{er} mai
Plein tarif : 4 €, tarif réduit 3 € (dont habitant de la CUA et + de 60 ans), gratuit - de 26 ans et bénéficiaires des minima sociaux

LA DENTELLE D'ALENÇON, SUR LES PLUS GRANDES SCÈNES !



© Jean-Louis Fernandez

Lacrime de Caroline Guiela Nguyen

Le musée a commencé à constituer une collection de dentelles à la toute fin du XIX^e siècle. Plus d'un siècle plus tard, l'établissement est identifié comme un centre d'expertise à l'échelle nationale et internationale. « *Nous recevons de nombreuses sollicitations de*

musées, chercheurs et autres professionnels de la mode » détaille Johanna Mauboussin, directrice du musée. « *Ces dernières années, nous avons également été sollicités par des acteurs du spectacle vivant. Ces collaborations ont donné lieu à de beaux*

projets qui ont permis de sensibiliser un nouveau public au savoir-faire dentellier et à son histoire. »

Récemment, l'auteure et metteuse en scène Caroline Guiela Nguyen s'est nourrie de la dentelle au Point d'Alençon et du travail des dentellières de l'Atelier national pour écrire sa pièce *Lacrime*. Le voile de mariée produit par la Maison Huignard, trésor dentellier appartenant au musée, y tient un rôle central. Présentée l'an dernier avec succès au Théâtre national de Strasbourg (TnS) et au festival d'Avignon, la pièce a été jouée en début d'année au théâtre de l'Odéon, à Paris, avant de prendre la route pour une tournée mondiale.

LA VIE DES COLLECTIONS HORS LES MURS



Chaque année, le musée est sollicité pour des prêts d'œuvres en France et à l'étranger. Il y a quelques semaines, *Paul et Virginie dans leur enfance*, le tableau de Charles-Paul Landon (1760-1826), a pris ainsi la direction du musée de Tessé, au Mans, où il est présenté dans le cadre de l'exposition *Sage comme une image ? L'enfance dans l'œil des artistes, 1790-1850*.

Le musée est aussi régulièrement sollicité pour sa banque d'images. À titre d'exemple, certaines dentelles ont été reproduites récemment dans un ouvrage de la Fondation du Patrimoine consacré aux patrimoines de Normandie. Pièce maîtresse du musée, le voile de mariée produit par la Maison Huignard est également en couverture de la pièce de théâtre *Lacrima*, de Caroline Guiela Nguyen, éditée chez Actes Sud (voir p. 7).

La visite virtuelle du musée et la mise en ligne de ses collections (Réseau des musées de Normandie, plateforme Joconde des musées de France) font également partie des actions de diffusion hors les murs. Le musée participe actuellement au projet de création d'une Micro-Folie normande, autre galerie d'art virtuelle à venir.

PRIORITÉ AUX PARTENARIATS DE PROXIMITÉ

Le Projet Scientifique et Culturel (PSC) du musée a été adopté par le Conseil de communauté le 27 juin dernier. Document obligatoire pour tout établissement sous appellation "Musée de France", cette feuille de route définit, pour les cinq ans à venir, les grandes orientations du musée en matière de gestion des collections et de politique culturelle. Sur ce dernier volet, la priorité sera donnée aux partenariats avec les acteurs locaux. « *L'objectif est de renforcer l'ancrage du musée sur et pour le territoire. Ces partenariats participent de l'élargissement des publics et de l'égal accès de tous à la culture* » explique Johanna Mauboussin, directrice du musée.

« *Des projets seront menés avec des structures avec qui nous n'avons pas eu souvent l'occasion de travailler, notamment celles du champ social. Les actions avec l'association la Boîte aux lettres, Accueil et Promotion des Étrangers, le Centre psychothérapeutique de l'Orne, etc. seront renforcées.* » Dès ce printemps, le musée va engager un projet innovant avec France Travail, associant champ culturel et recherche d'emploi.



**LE
CHIFFRE
20 000**

C'est le nombre d'objets étudiés de 2016 à 2025 dans le cadre du second plan de récolement décennal du musée. Cela correspond au nombre de pièces inscrites à l'inventaire du musée, toutes collections confondues.

NOUVEAU SITE INTERNET

Le site internet du musée a fait peau neuve. Plus ergonomique, plus intuitif et très élégant, le nouvel outil numérique met davantage en avant les collections, avec un renvoi vers la base de données en ligne du Réseau des musées de Normandie. Des onglets thématiques (visiteur individuel, famille, groupe d'adultes, etc.) permettent également aux différents publics de découvrir ce dont ils peuvent profiter en venant au musée. Une place plus importante est aussi accordée aux actualités et informations pratiques, avec notamment un accès plus facile à la programmation culturelle.



LES RENDEZ-VOUS DU PRINTEMPS

Journées européennes des Métiers d'Art

● Du mardi 2 au samedi 5 avril, démonstrations de dentellières de 14 h 30 à 16 h 30. Sans inscription, sans surcoût au billet d'entrée.

● Dimanche 6 avril, performance dansée *Attitudes habillées*, par la compagnie Balkis Moutashar, au sein des collections permanentes du musée. Trois représentations à 14 h 30, 15 h 30 et 16 h 30. Durée : 45 min environ. Gratuit, sur inscription.



Vivez le musée !

Depuis janvier, le musée propose un cycle d'ateliers dédiés au bien-être chaque 2^e dimanche du mois.

- Dimanche 13 avril : yoga avec Sophie Stefanovitch.
- Dimanche 11 mai : découverte de l'aromathérapie avec Séverine Sibille.
- Dimanche 8 juin : écriture créative avec Sonia Brault.



Séances de 10 h 30 à 12 h. Tarif plein : 7 €, tarif réduit (habitant de la CUA, + de 60 ans) : 6 €, gratuit - de 26 ans et bénéficiaires des minima sociaux. Sur inscription.

Des vacances au musée

● Du 8 au 18 avril, traditionnel programme de visites et ateliers pour les petits, les grands ou en famille :

Semaine du 8 au 11 avril, autour de l'exposition temporaire *Créer pour Louis XIV. Dentelles de pouvoir*.

Semaine du 15 au 18 avril, autour de la collection Beaux-arts.



INFO +

Musée des Beaux-arts et de la Dentelle
Cour carrée de la Dentelle à Alençon

Retrouvez tous les renseignements, l'agenda et les informations pratiques sur : <https://museedentelle.cu-alencon.fr>

 museedentellealencon - Tél. 02 33 32 40 07

COVOITUREZ AVEC BLABLACAR DAILY

Depuis le 1^{er} février, la CUA encourage la pratique du covoiturage domicile-travail en offrant une contrepartie financière aux automobilistes. D'une durée d'un an, l'opération vise également à sensibiliser les salariés du territoire au covoiturage pour poser les bases d'un système qui perdure au-delà de l'année d'incitation. Des ateliers et divers supports de communication seront proposés aux entreprises et administrations.

Comment ça fonctionne ?

La CUA finance en partie les trajets de covoiturage. Entre 2 et 30 km, la collectivité verse 1 € au conducteur pour chaque passager transporté (+ 0,10 €/km au-delà de 15 km). Le trajet ne coûte que 0,50 € pour le passager. Au-delà de 30 km, la collectivité verse 2,50 € au conducteur pour chaque passager transporté. Le montant payé par le passager, et donc la rémunération du conducteur,

augmente selon la distance parcourue (0,50 € + 0,10 €/km).

Sont éligibles les trajets compris entre 2 et 80 km. L'incitation est limitée à six trajets par jour et par conducteur (1 aller-retour avec 3 passagers). L'aide versée à un conducteur ne peut excéder 150 € par mois.

Quelle est la démarche ?

Pour bénéficier du dispositif, les passagers et conducteurs doivent télécharger l'application gratuite BlaBlaCar Daily et y indiquer leurs adresses de domicile et de travail, ainsi que leur planning pour la



semaine. L'application met en contact les membres qui empruntent le même itinéraire aux mêmes horaires. La participation financière de la CUA s'applique automatiquement aux trajets ayant pour origine et/ou destination une commune du territoire.



D.R.

PAROLE DE L'ÉLU



Sylvain Launay,

Vice-président de la CUA en charge de l'Organisation de la mobilité et du Transport urbain

Développer la pratique du covoiturage du quotidien est une des actions inscrites dans la feuille de route "Mobilité durable" adoptée par les élus en avril 2021. Au sein de la CUA, la voiture est utilisée dans 80 % des trajets domicile-travail. Ces déplacements sont majoritairement dirigés vers Alençon, ce qui constitue une opportunité pour le développement du covoiturage. C'est

une solution très pertinente, en particulier pour les habitants des communes rurales qui doivent parcourir plusieurs dizaines de kilomètres chaque jour pour se rendre au travail.

LE RÉSEAU ALTO AU PLUS PRÈS DE VOS BESOINS

Dans le cadre du contrat de délégation de service public signé avec la CUA, le réseau de transport urbain Alto s'est engagé à mettre en place des actions en faveur de la vie citoyenne. Le 15 février dernier, une navette express a ainsi été mise en place au retour d'Anova, après le match de basket opposant l'équipe féminine de l'USBDA 61 à celle de Mondeville. Le samedi 29 mars, Alto va également participer à "Alençon fait son carnaval". Des navettes au départ des centres sociaux permettront aux carnavaliers de rejoindre le parc de la Providence, d'où partira le défilé. Dans les prochaines semaines, une navette sera aussi proposée à l'issue de deux séances Afterwork de La Luciole.

En matière de solidarité, des actions seront mises en place lors de la prochaine Semaine Bleue dédiée aux personnes âgées. Il est à noter que depuis novembre dernier, le Transport à la demande (TAD) a également évolué. Quatorze lieux ressources sont désormais desservis dans le territoire, dont plusieurs Ehpad et maisons de retraite.

Côté transport scolaire, le réseau Alto va mener des opérations de sensibilisation auprès des enfants et futurs collégiens pour bien les amener à utiliser le car. Des séances de présentation seront assurées au sein des écoles. Que les directeurs et enseignants n'hésitent pas à faire appel à Alto !



INFO +
www.altobus.com
contact@altobus.com
 Tél. 02 33 26 03 00

PLAN DE MOBILITÉ SIMPLIFIÉ : LA PHASE DE DIAGNOSTIC

Afin d'améliorer les déplacements du quotidien tout en contribuant à la réduction des émissions de gaz à effet de serre, la CUA a engagé l'élaboration d'un Plan de Mobilité Simplifié (PdMS). La démarche a démarré à l'automne dernier par la phase de diagnostic. Un questionnaire a notamment été diffusé auprès des habitants dans le but d'identifier leurs pratiques et leurs attentes. Près de 630 personnes ont répondu à cette enquête menée en partenariat avec les étudiants de 2^e année du bachelor universitaire de technologie (BUT) carrières sociales, parcours "Villes et territoires durables".

En parallèle, la collectivité et les étudiants de 3^e année ont travaillé

sur le volet "mobilité solidaire". Divers entretiens ont été menés auprès d'acteurs du champ social. « Ces entretiens ont permis de mieux cerner les difficultés de mobilité rencontrées au quotidien par les publics les plus fragiles » explique **Chloé Vallon**, chargée de mission Mobilités à la CUA. « Conformément à la loi, la collectivité

doit adapter son offre pour la rendre plus inclusive. »

L'élaboration du PdMS va se poursuivre avec la formalisation des objectifs et la construction d'un plan d'actions. Avant son adoption définitive par le Conseil de communauté, le projet de PdMS sera soumis à la consultation du public.



RESTAURATION DES MILIEUX AQUATIQUES : BILAN 2024

Dans le cadre de sa compétence Gestion des Milieux Aquatiques et Prévention des Inondations (GEMAPI), la CUA a procédé l'an dernier à l'effacement du barrage de Moulinex, situé à Alençon, afin de rétablir la continuité écologique et améliorer la qualité de l'eau en favorisant un écoulement libre. D'un montant de 114 000 €, l'opération



a été financée par l'Agence de l'eau Loire-Bretagne (80 %) et la CUA (20 %).

La CUA a également procédé à la suppression du barrage de Condé, située sur une parcelle privée à Condé-sur-Sarthe. La collectivité a profité de l'opération pour restaurer une petite annexe hydraulique et procéder à des aménagements sur le ruisseau voisin le Cuissai pour un montant total de 17 700 €. Afin de résoudre des problèmes de continuité écologique et de débordement, deux passages busés ont été remplacés par des ponts-cadres sur le ruisseau de Roglain, à Mieuxcé pour un montant de 68 000 €.

Toujours à Mieuxcé, des travaux permettant de réhabiliter l'aspect naturel du ruisseau la Daguenerie ont été réalisés pour un coût de 65 000 €. Ces 3 opérations ont été financées par l'Agence de l'eau Loire-Bretagne (50 %), la CUA (20 %), le Conseil départemental de l'Orne (15 %) et la Région Normandie (15 %).

ENQUÊTE PUBLIQUE SUR LE NOUVEAU PROGRAMME D' ACTIONS

La CUA va signer un nouveau contrat avec l'Agence de l'eau Loire-Bretagne pour la période 2025-2028. Le programme d'actions, validé par les élus communautaires le 6 février dernier (voir p. 5), prévoit des interventions sur trois nouveaux bassins versants : le Sarthon (72), le Gesnes (72) et le Moulin Chahains (61). Les travaux vont consister à restaurer la morphologie des cours d'eau, réaliser des aménagements pour restaurer la continuité écologique, planter de la végétation le long des berges, etc. La mise en place de zones humides artificielles pour

recupérer les pollutions diffuses est également prévue sur le Sarthon (72). Une enquête publique de déclaration d'intérêt général sera lancée très prochainement. Les habitants pourront émettre leurs observations lors de permanences du commissaire enquêteur. Ils pourront aussi s'exprimer en lui adressant un courrier, en utilisant les registres mis à disposition dans les mairies ou en utilisant le registre dématérialisé.

INFO +
www.cu-alencon.fr



PARTICIPEZ À LA PRÉSERVATION DES AMPHIBIENS !

Vous avez envie de créer ou de restaurer une mare. Vous avez observé des amphibiens et souhaitez les identifier. Le service GEMAPI est à votre disposition pour vous aider : gemapi@cu-alencon.fr / 02 33 80 87 14.

CONSIGNE DE TRI : QUE FAIRE DU POLYSTYRÈNE ?

Le polystyrène expansé (PSE), qui permet notamment de caler les produits livrés, est désormais recyclable. Il ne faut donc plus le jeter dans les ordures ménagères. « *Si ce sont de petites cales, il faut les déposer dans les sacs et bacs jaunes. Cela vaut aussi pour les barquettes alimentaires, même s'il n'en existe quasiment plus en polystyrène* » détaille **Pauline Betton**, responsable du service Déchets Ménagers de la CUA. « *En revanche, les gros volumes,*

qui servent à caler l'électroménager par exemple, sont à déposer en centre de valorisation. »

Le recyclage mécanique est une première façon de recycler le polystyrène. Transformé en petites billes, il sera utilisé pour fabriquer de nouveaux produits, emballages, contenants ou matériaux d'isolation.

Le recyclage chimique est une méthode plus avancée qui permet de décomposer le polystyrène en ses



composants de base. Cette méthode permet une réutilisation plus polyvalente du polystyrène.

ATTENTION AUX SACS DE COLLECTE !

Dans les communes collectées en porte-à-porte, des sacs pour les ordures ménagères (gris translucide) et les emballages (jaune translucide) sont distribués gratuitement aux habitants. « *Il faut obligatoirement utiliser les sacs fournis par la collectivité* » rappelle Pauline Betton, responsable du service Déchets Ménagers de la CUA. « *Certains usagers utilisent des sacs non conformes, comme des cabas et sacs à courses, qui ferment mal. Les déchets se retrouvent souvent sur le trottoir.* » Pour rappel, la distribution des sacs s'effectue lors de permanences au printemps (mai et juin)

et à l'automne (octobre-novembre). On peut aussi en retirer tout au long de l'année au service Déchets Ménagers de la CUA et dans d'autres lieux d'accueil, tels les Espaces France services à Alençon.

Pour la collecte en apport collectif, il faut obligatoirement utiliser des sacs d'ordures ménagères d'une capacité maximum de 50 litres, afin de ne pas bloquer le système de tambours des conteneurs. Les emballages, le verre et le papier sont à déposer en vrac dans les conteneurs dédiés.

DÉCHETS : PAS DE COLLECTE JEUDI 1^{ER} MAI !

Il n'y aura pas de collecte des déchets le jeudi 1^{er} mai. Elle sera reportée au lendemain. Les collectes des jours suivants de la semaine seront donc décalées d'une journée, respectivement jusqu'au samedi 3 mai. Retrouvez toutes les informations sur www.cu-alencon.fr



PAROLE DE L'ÉLU



Patrick Cousin,
Vice-président de la CUA en charge de la politique Déchets

En prévision du renouvellement du marché de collecte et de traitement des déchets, nous allons lancer en avril une enquête d'opinion auprès de la population. L'objectif est de dresser un état des lieux des pratiques et recueillir les attentes afin d'améliorer les services apportés aux habitants. Cette enquête sera menée par un cabinet spécialisé auprès d'un échantillon représentatif de la population du territoire.

LE 7^E RDV ÉCO DE LA CUA

Organisée à l'occasion des vœux du président de la Communauté Urbaine d'Alençon aux entreprises locales, partenaires économiques et porteurs de projet, la 7^e édition des RDV Éco s'est déroulée le lundi 20 janvier au Satellite d'Anova. Ce temps fort de l'économie a réuni environ 240 personnes.

Animée par le journaliste Valérian Guestre, la soirée a été l'occasion de faire le point sur les actualités économiques de 2024 sous la forme d'un quiz interactif. Trois entrepreneurs locaux ont ensuite été mis à l'honneur et ont présenté leurs parcours, défis et réussites : Anthony Chapelet, président de l'entreprise Bequet (Damigny) a partagé son expérience de reprise et de



développement de la PME industrielle Bequet, Paul Morchoisne, gérant de la Sarl Morchoisne (Saint-Germain-du-Corbéis) a témoigné sur les perspectives de son entreprise suite à

la transmission familiale récente et Florian Leclercq, gérant de l'entreprise Bati'nat (Valframbert) a mis en lumière la richesse de son savoir-faire et la vitalité de l'artisanat local.

Retrouvez les photos de la soirée sur www.cu-alencon.fr

VISITE DE LA COOPÉRATIVE DALBE À LONRAI

Joaquim Pueyo, président de la Communauté Urbaine d'Alençon, poursuit le cycle de visites d'entreprises du territoire. Le lundi 25 novembre, il a visité la coopérative Dalbe en compagnie d'élus, dont Sylvain Launay, vice-président de la CUA et maire de Lonrai. Accueillis par Frank Louche, directeur général, et Olivier Beguin, acheteur, les visiteurs ont parcouru les 9 000 m² de l'unique plateforme logistique de la coopérative française. Spécialisée dans les fournitures artistiques et matériels de beaux-arts, dessin, loisirs créatifs et encadrement, l'enseigne se distingue par la qualité de ses produits qui, pour l'essentiel, sont fabriqués en France et dans l'Union européenne.

Tous les produits commercialisés par Dalbe transitent sur la plateforme de Lonrai. Sur place, 45 salariés préparent minutieusement chaque commande passée par les particuliers sur le site en ligne ou auprès des magasins adhérents de la coopérative, tels que la librairie Le Passage à Alençon. « *Nous sommes fiers de l'ancrage de cette entreprise sur le territoire* » a souligné **Joaquim Pueyo**. « *Depuis son installation à Lonrai en 2003, la coopérative a réalisé deux extensions et triplé son effectif. C'est une très*

belle réussite. »

Attaché au développement du territoire, Frank Louche développe des partenariats avec le monde artistique et culturel local. Chaque année, la coopérative participe notamment à l'événement alençonnais *Art sur le fil* et aux *Rencontres de Saint-Céneri*. Le dirigeant développe également des synergies avec les écoles et les centres de formation locaux.



CYBERSÉCURITÉ : UNE CONFÉRENCE SUR L'APPROCHE ZÉRO TRUST

Le jeudi 7 novembre 2024, la CUA a organisé une conférence sur le modèle de sécurité informatique Zéro Trust. La collectivité s'est entourée de plusieurs partenaires - Quantum Business Insider, ADNormandie, Campus Normandie Cyber, la Fédération Française de la Cybersécurité - pour proposer un éclairage complet sur ce concept, considéré comme une nouvelle stratégie de sécurité pour renforcer la protection des systèmes d'informations. C'est la première fois qu'une conférence sur ce sujet était organisée en France. Une conférence analogue aura lieu au début du mois d'avril à Lille, à l'occasion du Forum International de la cybersécurité.



Mené dans le cadre de la démarche Territoires d'industrie, l'événement s'est déroulé à la cité administrative d'Alençon et en webinaire. Dans un premier temps, une table-ronde d'experts régionaux et nationaux a permis aux dirigeants d'entreprise, responsables informatique et professionnels de la sécurité numérique de mieux appréhender le concept de Zéro Trust. Les conditions de mise en place du modèle ont ensuite été abordées lors d'un forum de discussion. L'entreprise alençonnaise AZNETWORK, experte en cybersécurité, a apporté son expertise sur le sujet.

Retrouvez le replay sur la chaîne YouTube de la CUA

FRANCE TRAVAIL PRO : UN NOUVEAU PARTENAIRE POUR LES ENTREPRISES

Dans le cadre de la stratégie Plein emploi portée par le gouvernement, France Travail (ex-Pôle Emploi) a lancé l'an dernier France Travail Pro, un service pour mieux accompagner les entreprises dans toutes les étapes de leurs recrutements. Le réseau des conseillers entreprise a été renforcé pour permettre aux TPE et PME de recruter rapidement et durablement des demandeurs d'emploi.

L'entreprise alençonnaise TalkMe, installée au sein de la Pépinière de la Ville d'Alençon, qui édite des logiciels pour l'industrie, a fait appel à ce service pour le recrutement d'un développeur web. « Nous avons bénéficié

notamment d'un dispositif de 400 heures de formation internalisée, dans le cadre de l'aide à la formation préalable au recrutement (AFPR) » détaille **Nicolas Tessier**, le dirigeant. « Cela nous a permis de tester les compétences du salarié et son intégration au sein de l'équipe. »

Recruté d'abord en CDD, Aymeric Malézieux (photo ci-contre) a finalement été embauché en CDI en septembre 2024. « L'accompagnement de France Travail Pro a été facilitant. Tout s'est fait rapidement et simplement » poursuit le dirigeant. « C'était notre premier recrutement par France Travail et l'expérience a été très concluante. »



LA MDE, UN INTERLOCUTEUR DÉDIÉ À VOS PROJETS

La Mission Développement Économique (MDE) mobilise ses compétences et active son réseau de partenaires pour faciliter la mise en œuvre de votre projet : implantation, agrandissement, recrutement, formation, innovation, investissement matériel, mise en relation, création, reprise, démarches administratives, ingénierie technique et financière...

Mission Développement Économique : mde@cu-alencon.fr / 02 33 32 41 38

AUDREY THUAULT, CHEFFE DU SERVICE AUTORISATION D'URBANISME

Au sein de la collectivité, Audrey Thuault assure une mission de conseil et d'accompagnement dans le cadre du dépôt et de l'analyse des demandes d'autorisations d'urbanisme.

Audrey Thuault a été recrutée en janvier 2022. « À la suite de mes études, j'ai travaillé pendant huit ans dans des services d'autorisations d'urbanisme en Aveyron » raconte-t-elle. « Souhaitant revenir dans ma région d'origine, j'ai candidaté pour un poste qui s'ouvrait au sein de la CUA. » Promue cheffe de service en janvier dernier, elle est aujourd'hui à la tête d'une équipe de cinq agents. Les principales missions du conseiller sont de renseigner le public et d'instruire les demandes liées au droit d'utilisation du sol dans le territoire. Cinq types d'autorisation sont délivrés : le permis de construire, la déclaration préalable, le certificat d'urbanisme, le permis d'aménager, le permis de démolir. « Nous vérifions le contenu de la demande, sa recevabilité et sa conformité aux règles du Plan local d'urbanisme intercommunal (PLUi) et des documents d'urbanisme nationaux » détaille-t-elle. « Ces dernières années, la multiplication des lois et des normes a complexifié notre métier. Il faut savoir analyser un dossier au regard des diverses réglementations en vigueur. »

Prise de contact en amont

Selon Audrey Thuault, la rigueur et la pédagogie sont des qualités essentielles à son métier. « Il faut savoir expliquer aux demandeurs les règles qui s'appliquent sur leur terrain et pourquoi ces règles existent. Nous conseillons aux usagers de prendre



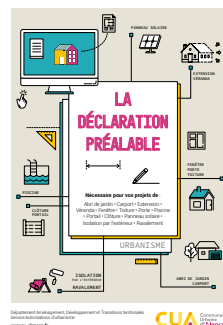
contact avec nous le plus en amont possible, afin d'assurer la sécurité juridique de leurs projets. Les conseils gratuits d'un architecte leur sont également proposés sur rendez-vous. C'est un véritable atout pour la qualité architecturale des projets. »

Le conseiller, qui instruit également les demandes denseignes ou panneaux publicitaires, est assermenté pour constater les infractions d'urbanisme. « Des travaux sans autorisation ou non conformes peuvent entraîner des blocages dans le cadre de la vente du bien immobilier, et peuvent faire l'objet de procédures d'infractions et d'une saisie auprès du Procureur de la République.

Notre service est aussi là pour accompagner le public sur les démarches à suivre en amont et éviter ce type de situation. »

INFO +

Service Autorisations d'urbanisme
6-8 rue des Filles Notre-Dame, à Alençon
Tél. 02 33 32 41 53 - au@cu-alencon.fr
www.cu-alencon.fr



Retrouvez sur www.cu-alencon.fr le guide qui vous aidera à compléter votre déclaration préalable.

CAP VERS 2050 : BILAN DES ÉCHANGES AVEC LES HABITANTS



Dans le cadre de la révision du SCoT-AEC, la CUA a engagé en fin d'année une concertation avec les habitants, afin de recueillir leur vision du territoire à l'horizon 2050. En décembre, une estafette est allée à leur rencontre sur cinq marchés de plein air ou marchés de Noël à Alençon, Condé-sur-Sarthe et Valframbert. Le vivre-ensemble, le consommer local, les mobilités douces et la préservation du patrimoine naturel et bâti ont été les sujets les plus souvent évoqués lors des échanges. En janvier, une quarantaine de personnes ont participé aux quatre rencontres publiques organisées à Écouves, Alençon, Pacé et Villeneuve-en-Perseigne. La préservation du patrimoine naturel et bâti a été identifiée par les participants comme

un enjeu majeur. En matière d'habitat, ils se sont exprimés en faveur de la rénovation du parc existant, plutôt que la construction de logements neufs. L'adaptation des logements au vieillissement de la population a aussi été considérée comme prioritaire. Les conditions d'implantation des dispositifs de production d'énergies renouvelables ont été abordés ainsi que leur bonne intégration à l'environnement. Jusqu'au 15 avril, chacun peut s'exprimer sur la plateforme numérique de concertation mise en ligne sur le site www.cu-alencon.fr – QR code ci-contre. Le questionnaire inclut notamment la sélection, sur une carte interactive, des lieux qui font la fierté du territoire ou qui mériteraient d'être davantage connus et valorisés.

Tout au long des démarches de révision du SCoT-AEC et du PLUi, vous pouvez vous informer et contribuer sur www.cu-alencon.fr

OUVRAGES D'EAU ET D'ASSAINISSEMENT : TROIS GRANDS CHANTIERS

Afin de stopper les déversements d'eaux usées dans la rivière la Sarthe lors d'épisodes pluvieux, la CUA construit actuellement un bassin tampon de 700 m³ au niveau du nouveau poste de relèvement de la rue du Chanvre à Tisser, à Alençon. Considéré comme prioritaire dans le Schéma directeur d'assainissement des eaux usées de la CUA, le chantier se poursuivra jusqu'à la fin avril. Le coût de l'opération s'élève à 1 695 600 €, subventionné à hauteur de 179 000 € par l'Agence de l'Eau Loire-Bretagne.

La CUA a aussi entièrement reconstruit la station d'épuration de La Fresnaye-sur-Chédouet (Villeneuve-en-Perseigne), qui datait des années 1980. D'une capacité de 700 équivalents-habitants (contre 600 auparavant), l'équipement sera mis en service en mars. Le budget s'élève à 624 000 €, subventionné à hauteur de 242 258 € par l'Agence de l'eau Loire-Bretagne.

Fin janvier, la CUA a également terminé la réhabilitation complète du château d'eau de Saint-Céneri-le-Gérei

(étanchéité, changement des colonnes intérieures, mise aux normes des clôtures, des portes, etc.). Le coût s'élève à 528 000 €, subventionné à hauteur de 10 000 € par le Conseil départemental de l'Orne.



ALENÇON TOURISME LANCE SON NOUVEAU SITE INTERNET

Après la création d'une nouvelle identité visuelle, l'Office de tourisme de la CUA a travaillé à la refonte de son site Internet. Le nouvel outil numérique sera mis en service à la fin du mois de mars. « *Le site va refléter l'ADN de la destination, à savoir "L'émotion par excellence"* » souligne **Charles Marceau**, directeur de l'Office de tourisme. « *L'objectif est de mieux communiquer et faire valoir la destination, à travers un outil cohérent, performant et qui met davantage en avant les professionnels du territoire.* »

Financé à 80 % par le programme européen Leader, le nouveau site a été conçu par Raccourci Agency, qui fait partie du Top 5 des agences d'e-tourisme en France. Relié à la base de

données Tourinsoft, commune aux organismes de tourisme départementaux et régionaux, il va recenser l'ensemble de l'offre touristique des professionnels et disposer d'un agenda plus complet. « *Les contenus seront traduits en anglais, néerlandais, espagnol, allemand et portugais pour nos clientèles cibles. Le positionnement de notre destination sur les moteurs de recherche sera également amélioré* » ajoute le directeur. « *En revanche, l'arborescence du site sera sensiblement identique, car elle avait été bien pensée.* »

INFO +
www.alencontourisme.com

REPENSER LA STRATÉGIE D'ACCUEIL TOURISTIQUE

En janvier dernier, l'Office de tourisme de la CUA a lancé l'élaboration d'un Schéma d'Accueil et de Diffusion de l'Information (SADI) commun avec la Communauté de communes des Sources de l'Orne. Ce travail est soutenu financièrement par l'association Offices de Tourisme de l'Orne. « *L'objectif est de mieux connaître nos clientèles, leurs attentes et leurs usages afin d'améliorer leur accueil et leur information* » explique Charles Marceau, directeur de l'Office de



tourisme. « *Ce document-cadre inclura un plan d'actions pluriannuel qui sera déployé sur 5 ans.* »

La construction du SADI a démarré par une phase de diagnostic, afin de cerner les points d'amélioration et dégager de nouvelles idées. Un questionnaire

a été notamment adressé à l'ensemble des partenaires touristiques des deux territoires. Suivra l'élaboration des fiches actions et du calendrier de mise en œuvre. Le SADI sera finalisé dans les prochaines semaines.



Fabienne Mauger,
Présidente de l'Office de tourisme de la Communauté Urbaine d'Alençon

Nous sommes tous convaincus, habitants, partenaires, élus, que notre territoire a des atouts diversifiés d'excellence en matière de tourisme. C'est en unissant nos forces et en travaillant avec les professionnels d'Alençon Tourisme, concentrés sur la stratégie d'accueil et de communication, que nous pourrons rendre notre destination encore plus attractive et accueillante tout au long de

l'année. Restons tous mobilisés pour faire rayonner notre destination.

CLASSES À HORAIRES AMÉNAGÉS : INSCRIPTIONS 2025 - 2026



Les classes à horaires aménagés font partie d'un projet éducatif global, établi conjointement entre l'Éducation nationale et le conservatoire à rayonnement départemental de la CUA. Ce dispositif permet à un enfant d'apprendre et de pratiquer la musique ou le théâtre sur le temps scolaire, grâce à un emploi du temps aménagé. Sont concernés les enfants de la 6^e à la 3^e pour les classes à horaires aménagés musique (CHAM) et de la 5^e à la 3^e pour les classes à horaires aménagés théâtre (CHAT).

Les dossiers d'inscription pour la rentrée 2025-2026 sont disponibles à l'accueil du conservatoire (cour Bernadette et Jean Mars, à Alençon) et en ligne sur le site www.cu-alencon.fr. Ils sont à retourner **au plus tard le vendredi 28 mars**.

FESTINUM'25 : TESTEZ LE NUMÉRIQUE LUDIQUE ET CRÉATIF !

Le réseau des médiathèques de la CUA, accompagné notamment par le BIJ de l'Orne et le FabLab d'Alençon, va organiser une grande journée dédiée au numérique ludique et créatif, **le samedi 5 avril, de 10 h à 18 h**, à la Halle aux toiles, à Alençon. De multiples animations gratuites seront proposées, dont un mur interactif combinant sport et jeu vidéo en équipe. Une installation artistique interactive permettra également de reproduire une œuvre du musée avec une multitude de pixels colorés, créés à partir d'emballages en carton.

Le FabLab présentera ses machines numériques et leurs usages, tandis que le BIJ de l'Orne fera découvrir la dernière génération des casques de réalité mixte. Parmi les autres temps forts : un atelier de musique assistée par ordinateur (MAO) proposé par La Luciole, des Rendez-vous Conso



© Réseau des médiathèques, Terres d'Argentan Interco

d'UFC-Que Choisir sur comment se protéger et protéger ses données personnelles sur Internet, ou encore un temps d'échange sur l'impact écologique du numérique.

Retrouvez la programmation des médiathèques de la CUA sur <https://mediatheques.cu-alencon.fr>



REPÉRÉS POUR VOUS PAR LES BIBLIOTHÉCAIRES



ALBUM JEUNESSE

TOUT EST BON DANS LE LOUP

de Didier Lévy, illustrations d'Irène Bonacina (Kaléidoscope, 2024)

Le Grand Méchant Loup ne supporte plus d'être caractérisé par ses longues dents, sa roublardise ou sa vilénie. Il aimerait que sa sensibilité, la douceur de son pelage ou la brillance de ses moustaches soient mises en évidence.



DVD

LES FANTÔMES

de Jonathan Millet (Films Grand Huit, 2024)

Un membre d'une organisation secrète traque les criminels de guerre syriens cachés en Europe. Sa quête le mène sur la piste de son ancien bourreau. Un acteur magnétique au masque impénétrable qui, pourtant, laisse filtrer un gouffre intérieur des plus troublants.

SPECTACLES

Théâtre éphémère de la Snat61 : jonglage et magie



© Comilla Greenwell

À la demande de la CUA, la Scène nationale 61 propose deux représentations le **mardi 1^{er} avril (14 h et 20 h)** à Anova. *Heka* de la Cie Gandini Juggling nous transporte dans un univers entre réalité et illusion, où les objets apparaissent, disparaissent, lévitent ou bien encore se transforment. Tout ne serait-il donc que faux-semblant ? Oui ! Et avec humour et une technicité à toute épreuve, les tours classiques sont alors déconstruits et réassemblés en performances visuellement captivantes* et fondamentalement contemporaines. Une expérience artistique unique qui rend hommage aux délices de l'absurde.

* Attention, ce spectacle fait usage d'effets stroboscopiques.

www.scenenationale61.com
Tél. 02 33 29 16 96

India Song, entre danse et théâtre



La saison Opus 61 se clôturera le **vendredi 4 avril, à 20 h 30**, à l'auditorium d'Alençon, avec *India Song*, l'histoire d'un amour vécu aux Indes, dans les années 30, dans une ville surpeuplée des bords du Gange. Cette adaptation de la pièce de théâtre de Marguerite Duras revisitée pour cinq interprètes à mi-chemin entre danse et théâtre, invite les spectateurs au cœur des motifs récurrents de l'œuvre de cette créatrice hors norme : la répétition, la prédominance de la musique dans le récit et les dialogues, l'écriture d'une passion amoureuse et l'entremêlement des arts pour l'incarner sur scène.

Billetterie en ligne sur www.cu-alencon.fr ou sur place avant le concert
Tél. 02 33 32 41 72

CONCERTS

Le Grupo Compay Segundo à La Luciole

Le **vendredi 4 avril, à 20 h 30**, La Luciole accueillera le Grupo Compay Segundo. Fondé par le fils de Compay, Salvador Repilado, et composé de mu-



© Dominion Diaz

siciens qui ont accompagné le maître sur scène, le groupe perpétue l'héritage musical inégalé de l'icône cubaine Compay Segundo, figure incontournable du Buena Vista Social Club. Ode à la vie et à la culture, chaque chanson du groupe raconte l'histoire de Cuba à travers des mélodies qui résonnent de passion et de tradition.

www.laluciole.org

Concert caritatif au profit des blessés des armées



Ministère des Armées

Le **samedi 12 avril à 20 h 30**, le théâtre d'Alençon accueillera la Musique des Troupes de Marine et la Chorale Résonance 61 pour un concert co-organisé par la Ville d'Alençon et la délégation militaire départementale.

Au programme, musiques traditionnelles et contemporaines, profanes ou militaires, pour venir en aide aux familles des soldats, marins ou aviateurs morts ou blessés.

Les billets seront en vente à l'office de tourisme de la CUA ou sur place le soir du concert. Tarif : 10 €/5€ étudiants, demandeurs d'emploi et - 12 ans.

Les musiques de films à l'honneur à Anova

Deux concerts de musiques de films seront à l'affiche d'Anova le **dimanche 11 mai. À 16 h**, l'univers de J.R.R. Tolkien sera à l'honneur avec les partitions du *Seigneur des Anneaux* et du *Hobbit*, interprétées par un orchestre, un chœur et des invités vedettes. La voix de l'acteur Christophe Lee introduira les spectateurs dans l'univers musical de Tolkien.

À 20 h, place au célèbre Hans Zimmer et autres compositeurs. Les musiques de *Dune*, *Le Roi lion*, *Pirates des Caraïbes*, *James Bond*, *Interstellar*, etc., seront interprétées par le Hollywood Film Orchestra, un chœur et des solistes vedettes. Des séquences de films, ainsi que des éclairages et des projections laser, rythmeront le concert.

www.anova-alenconexpo.com

ÉVÉNEMENTS

Alençon fait son Carnaval

La 2^e édition du Carnaval d'Alençon se tiendra le **samedi 29 mars** autour du thème "Voyage autour du monde". Tous les habitants sont invités à partici-

per à cet événement convivial et festif déguisé. Le rassemblement aura lieu **à partir de 15 h** au parc de la Providence où un véritable village carnaval sera installé. Des stands de maquillage, un photo call, de la danse et de la musique permettront à chacun de plonger dans l'ambiance festive du Carnaval.

À partir de 16 h 30, un grand défilé empruntera les rues de la ville et formera une boucle de 1,6 km (une heure environ). À l'arrivée, après l'embrasement du bonhomme Carnaval, de nombreuses animations seront proposées au parc de la Providence : danse, concert-bal, DJ set et food trucks.



www.alencon.fr

Le festival Blizz'Art

No one is innocent, Bob's NoT Dead, Les 3 fromages et Taalkimia feront partie des têtes d'affiche de la 16^e édition du festival Blizz'Art, qui se déroulera les **vendredi 9 et samedi 10 mai** à Ciral. Outre les deux soirées de concerts, un festival pour enfants et un marché de producteurs seront organisés le samedi après-midi. S'inscrivant dans le Projet Alimentaire Territorial (PAT) de la CUA, les organisateurs feront la part

belle aux produits bio et locaux (10 km autour de Ciral). Comme l'an dernier, une billetterie à prix libre rendra le festival accessible à tous.



www.blizzartfestival.com

Foire aux vinyles à la médiathèque Aveline

Pour la deuxième année consécutive, le réseau des médiathèques de la CUA va organiser une foire aux vinyles le **samedi 24 mai, de 10 h à 17 h**, dans la cour carrée de la Dentelle, à Alençon. L'occasion pour les amoureux du microsilon de faire de belles trouvailles dans une ambiance conviviale.

La journée sera rythmée par de nombreuses animations gratuites, dont des ateliers DJing (art de mixer) le matin et un DJ set l'après-midi. Des ateliers Sleeveface (portrait avec une pochette de vinyle) seront également proposés tout au long de la journée. La remise des prix du concours Sleeveface, lancé par le réseau des médiathèques le 1^{er} février dernier, aura lieu **à 14 h**. Restauration possible sur place.

<https://mediatheques.cu-alencon.fr>

LES NUMÉROS UTILES

Autorisations d'urbanisme

6/8 rue des Filles Notre-Dame - Alençon

02 33 32 41 53

AU@cu-alencon.fr

Conservatoire à Rayonnement Départemental

13 rue Charles Aveline - Alençon

02 33 32 41 72

conservatoire@cu-alencon.fr

Déchets Ménagers

26 rue de Balzac - Alençon

0 800 50 89 81 (appel gratuit)

ServiceDechetsMenagers@cu-alencon.fr

Éclairage public

Rue Alexandre 1^{er} - Alençon

0 800 46 38 79 (appel gratuit)

Musée des Beaux-arts et de la Dentelle

Cour carrée de la Dentelle - Alençon

02 33 32 40 07

musee@cu-alencon.fr

http://musedentelle.cu-alencon.fr

Office de tourisme de la CUA

38 rue aux Sieurs - Alençon

02 33 80 66 33

contact@visitalencon.com

www.visitalencon.com

Petite Enfance

6/8 rue des Filles Notre-Dame - Alençon

02 33 32 41 00

Portage de repas à domicile

24 place de la Halle au blé - Alençon

02 33 32 41 11

portagederepas@cu-alencon.fr

Réseau des médiathèques

http://mediatheques.communauté-urbaine-alencon.fr

■ Médiathèque Aveline - Alençon

02 33 82 46 00

■ Médiathèque de Courteille - Alençon

02 33 29 56 55

■ Médiathèque de Perseigne - Alençon

02 33 26 69 82

■ Médiathèque de Champfleury

02 33 31 20 02

■ Médiathèque d'Écouves - Radon

02 33 28 94 37

■ Médiathèque de Pacé

02 33 27 24 87

■ Médiathèque de la Vallée du Sarthon -
Saint-Denis-sur-Sarthon

02 33 27 03 07

■ Médiathèque de Saint-Germain-du-Corbéis

02 33 32 94 24

■ Médiathèque de Valframbert

02 33 28 43 55

■ Médiathèque de Villeneuve-en-Perseigne -
La Fresnaye-sur-Chédouet

02 43 34 51 94

Numéros d'urgence

■ SAMU : 15 ■ Pompiers : 18 ou 112

■ Médecin de garde : 116 117 ou 15

■ Pharmacie de garde : 32 37

Retrouvez l'ensemble des coordonnées des communes de la CUA sur www.cu-alencon.fr

Communauté Urbaine d'Alençon

Hôtel de Ville - CS 50362 - 61014 Alençon cedex

02 33 32 40 00

Contactez le magazine

02 33 32 40 58

communication@cu-alencon.fr

Directeur de la publication : Joaquim Pueyo / Rédactrices en chef :

Céline Courtin, Soazig Joubert / Rédaction : Alban Désile / Photos : Olivier Héron, service Communication, David Commenchal, sauf mention contraire / Ont collaboré à l'élaboration de ce numéro : Lucie Bobet, Stéphanie Cantin, Adeline Cordier, Marianne Deligné, Inès El Baz Devaux, Marie Gelé, Sara Kemari, - Conception maquette et mise en page : Didier Birée

Impression : Imprimerie Léonce Deprez - Tirage : 31 800 exemplaires

Dépôt légal : février 2025 / Impression selon les normes environnementales PEFC et FSC

Communauté Urbaine d'Alençon - Hôtel de Ville, CS 50362, 61014 Alençon cedex

ISSN 2649-2725 (imprimé) / ISSN 2780-4127 (en ligne)



FR





Vendredi 7 février, la 26^e cérémonie du Cercle Fabien Canu a célébré les sportifs et les clubs de la Communauté Urbaine d'Alençon au parc des expositions Anova. Les bénévoles et porteurs de la flamme olympique qui ont œuvré au cours des Jeux olympiques et paralympiques 2024 étaient les invités d'honneur de cette soirée de gala placée sous le signe de l'excellence sportive.

mars - avril - mai 2025 #26

CUA
le mag

4 MARS /
21 SEPT
2025

CRÉER POUR LOUIS XIV

DENTELLES DE
POUVOIR

MUSÉE
DES BEAUX-ARTS
ET DE LA DENTELLE
ALENÇON

Cour carrée de la Dentelle // 02 33 32 40 07
museedentellealencon



Reproduction : Direction de la Communication, Communauté Urbaine d'Alençon, Jacques-Léonard LEMAN, Cour carrée de la Dentelle (1697), Photo : Olivier Hecq